

Описание материально-технической базы ДОУ и оснащенности образовательного процесса

В дошкольном учреждении создана материально-техническая база для жизнеобеспечения и развития детей, систематически ведется работа по созданию предметно-развивающей среды.

Детский сад представляет собой 2 –х этажное здание , расположенное в густо населенном районе. Имеется централизованное отопление, вода, канализация, сантехническое оборудование в удовлетворительном состоянии.

Здание МБДОУ оснащено противопожарной сигнализацией, информационным табло (указатель выхода), необходимыми табличками и указателями, звуковой информацией для сигнализации об опасности. Конструктивные особенности здания МДОУ не предусматривают наличие подъемников. Тактильные плитки, напольные метки, устройства для закрепления инвалидных колясок, поручни внутри помещений отсутствуют.

При необходимости для обеспечения доступа в здание МБДОУ инвалиду или лицу с ОВЗ предоставляется **сопровождающее лицо.**

В детском саду для каждой возрастной группы имеются: групповые помещения, спальные, туалетные, приемные комнаты - отдельные для каждого возраста.

Оборудование в групповых помещениях соответствует росту и возрасту детей, эстетически привлекательно и безопасно. Все помещения светлые и просторные.

Участки прилегающей территории закреплены за группами по возрастам, имеются 2 отдельные физкультурные площадки. В достаточном количестве выносное оборудование для развития двигательной активности детей и проведения спортивных игр на участках. Организация среды на участках обеспечивает экологическое воспитание и образование детей (размещены цветники, клумбы).

Для инклюзивного образования и интеграции детей с ограниченными возможностями здоровья в ДОУ созданы следующие условия:

В МДОУ функционирует оборудованный

Музыкальный зал: оснащен проекционным экраном с ручным управлением, мультимедийной системой ViewSonic, музыкальным центром, синтезатором, телевизором LED.

Кабинет музыкального руководителя. Для обеспечения образовательного процесса по области «Художественно-эстетическое развитие», имеются детские костюмы, костюмы Деда Мороза, Снегурочки, Осени, Лета, Весны - для взрослых. Музыкальные инструменты (маракасы, бубны, металофоны, свистульки, трещетки, аккордеон, арфа, фортепиано), аудио кассеты, СД-диски.

Физкультурный зал: оснащен музыкальным центром «Nhilips» с музыкой для релаксации, СД-дисками, аудио кассетами для музыкального сопровождения, средствами для обеспечения образовательного процесса: бубнами, скакалками, гимнастическими палками, мешочками с песком для метания, мячами и

обручами разных размеров, дисками «Здоровье», степпер Каердио Твистр, балансировочной платформой «Зигзаг», велотренажером MINI VIKЕ, комплектом для развития координации и равновесия, кегли. Имеется шведская стенка-3 секции, а также в наличии настольные спортивные игры (теннис, футбол, хоккей). Всё оборудование находится в исправном рабочем состоянии.

Спортивная площадка оснащена всем необходимым оборудованием и инвентарем: асфальтное покрытие яма для прыжков, баскетбольный щит, арочные ворота разной высоты для подлезания, горка, гимнастическое .

Особое внимание в нашем детском саду уделяется конструированию предметно-пространственной среды, в которой происходит формирование коммуникативной инициативы, познавательной и творческой активности у дошкольника с задержкой психического развития. Каждый специалист, работающий с детьми данной категории, знает её неопределимое значение.

В групповом помещении группы ЗПР используются **вариативные модули, ширмы, конструкторы, макеты**. Полифункциональное использование оборудования позволяет легко поменять пространство в зависимости от образовательной ситуации и меняющихся интересов детей, трансформируемые модули могут использоваться как для хранения материала, так и для организации детской деятельности (игры, проведения опытов, изобразительной деятельности и многое другое).

С целью оптимизации образовательного процесса педагоги детского сада используют в работе информационные технологии: игры на **интерактивной доске, ноутбуке, компьютере**, работа с презентациями, прослушивание аудио записей. Материально-технические условия детского сада позволяют эффективно осуществлять образовательный процесс, внедрять современные информационно-коммуникативные технологии.

В нашем детском саду для детей с ограниченными возможностями здоровья создана соответствующая среда, обеспечивая каждому ребенку максимальный уровень физического, умственного и нравственного развития.

Созданы следующие условия: по направлению "Физическое развитие"

- Физкультурный зал
- Спортивная площадка
- Спортивные уголки в группах
- Спортивный инвентарь в зале и в группах
- Оборудование для корригирующей гимнастики
- Нетрадиционное оборудование для занятий
- Наглядный материал для занятий по ОБЖ
- Медицинский блок: изолятор, медицинский кабинет

По направлению "Познавательно-речевое развитие" :

- Уголок развивающих игр
- Книжный уголок
- Библиотека энциклопедической и художественной литературы
- Наборы аудио и видео записей
- Наборы картин и картинок
- Дидактический материал для развития мелкой моторики

По направлению "Социально-личностное развитие" :

- Экраны эмоционального состояния детей, желаний и увлечений
- Фотоальбомы о жизни детей в детском саду и дома
- Атрибуты для игровой деятельности
- Уголки уединения

По направлению "художественно-эстетическое развитие":

- Музыкальный зал
 - Уголки театрализованной деятельности
 - Образцы народных промыслов
 - Репродукции картин
 - Тематические папки и альбомы
 - Дидактические игры
 - Музыкальные инструменты
 - Подбор аудио и видео дисков
- Доступ к информационным системам и информационно-телекоммуникационным сетям, в том числе приспособленным для использования инвалидами и лицами с ограниченными возможностями здоровья

Информационная база МБДОУ «Детский сад №13» г. Новозыбкова

- сайт МБДОУ,
- подключение к интернет ресурсам,
- электронная почта.

Для работы в ДОУ имеются:

- Административные компьютеры-5шт
- ноутбуки – 3 шт.,

В свободном доступе для педагогических работников:

- Компьютеры в групповых комнатах – 1 шт.,
- ноутбуки-2шт.,
- Проектор с экраном – 1 шт.
- ЖК телевизор LG – 1 шт.
- Синтезатор – 1 шт.
- Музыкальный центр – 3 шт.
- Электронные образовательные ресурсы, к которым обеспечивается доступ обучающихся, в том числе приспособленные для использования инвалидами и лицами с ограниченными возможностями здоровья.

Для повышения качества педагогического процесса используются такие электронные образовательные ресурсы, как презентационные материалы по лексическим темам, обучающие программы «Игры для Тигры», «Игры Мерсибо», «Конструктор картинок Мерсибо», медиатека МБДОУ и другие. В своей практике используем мультимедийные презентации и обучающие программы, т.к. материал, представленный различными информационными средами (звук, видео, графика, анимация), легче усваивается дошкольниками

- Наличие специальных технических средств обучения коллективного пользования для инвалидов и лиц с ограниченными возможностями здоровья в МБДОУ [нет](#).

В дошкольном учреждении имеется кабинеты:

- учителя дефектолога

- Комплект массажных мячей
- Кресла-пуфы для снятия мышечного напряжения
- Тактильно-акустическая панель для массажирования пальцев рук и ладоней
- Комплект для игр с песком «Чудо-песочница», световой модуль для рисования с песком и аксессуарами, прозрачный мольберт для рисования
- Специализированная парта для детей с нарушениями опорно-двигательного аппарата
- Компьютер портативный в комплекте с предустановленным программным обеспечением
- Наборы методических материалов для коррекции и восприятия детей дошкольного возраста «Предметный мир в картинках»
- Методика диагностики и коррекции конструктивной деятельности
- Методика психолого-педагогической диагностики познавательного развития детей раннего (2-3-х лет). Методика Е.С. Стребелевой

-учителя-логопеда

В кабинете предусмотрено:

- рабочее место для логопеда
- места для занятий с детьми по микроподгруппам.
- рабочее место для индивидуальных занятий

Помещение кабинета условно поделено на зоны:

1. Зона методического, дидактического и игрового сопровождения.
2. Зона индивидуальной работы по коррекции речи.
3. Зона развития общей и мелкой моторики.
4. Сенсорная зона и зона релаксации.

5. Зона информации для родителей и воспитателей

3. Условия охраны здоровья инвалидов и лиц с ОВЗ

Медицинское обслуживание детей в детском саду осуществляется ГУЗ Новозыбковской районной больницей в соответствии с договором на оказание медицинских услуг и соглашения о взаимодействии.

Обеспечивается оказание несовершеннолетним первичной медико -санитарной помощи:

- организуются профилактические осмотры;
- проведение санитарно-просветительской работы;
- контроль питания;
- организация и проведение противозидемических и профилактических мероприятий

Санитарно-гигиеническое состояние учреждения соответствует требованиям СанПин 2.4.1.3049-13: световой, воздушный и питьевой режимы поддерживаются в норме. С целью снижения заболеваемости проводятся профилактические и закалывающие мероприятия (утренняя, корригирующая с использованием дыхательных упражнений, пальчиковая гимнастики,

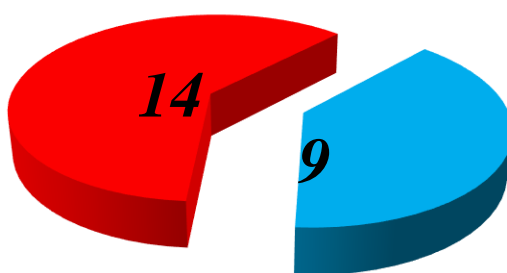
воздушные ванны, правильная организация прогулки, соблюдение температурного режима в течение дня).

При создании условий для обучения и воспитания детей с ОВЗ особое внимание в учреждении уделено разработке адаптированной образовательной программе.

Программа обеспечивает разностороннее развитие детей в возрасте от 4 до 8 лет с учетом их возрастных и индивидуальных особенностей по основным направлениям – физическому, социально-коммуникативному, познавательному, речевому и художественно-эстетическому.

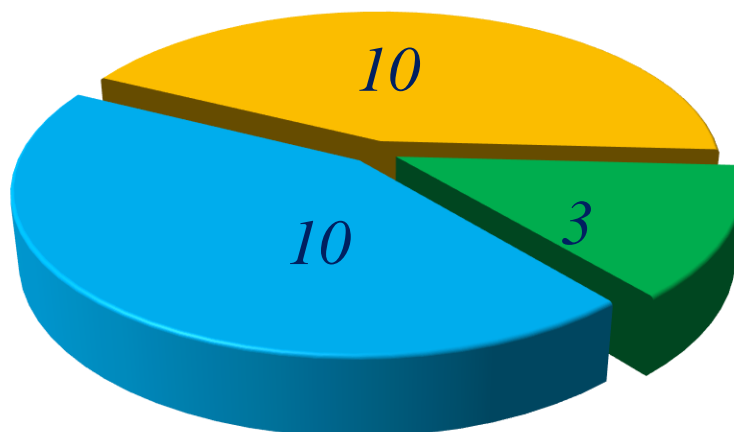
Основной целью реализации образовательной программы МБДОУ является развитие личности детей дошкольного возраста в различных видах общения и деятельности с учетом их возрастных, индивидуальных психологических и физиологических особенностей.

Дошкольное учреждение на 100% укомплектовано **педагогическими кадрами** – 20 воспитателей и методист, два музыкальных руководителя, учитель – логопеда, учитель- дефектолог. Высшее образование -14 педагогов, среднее-специальное – 9,



■ высшее ■ среднее специальное

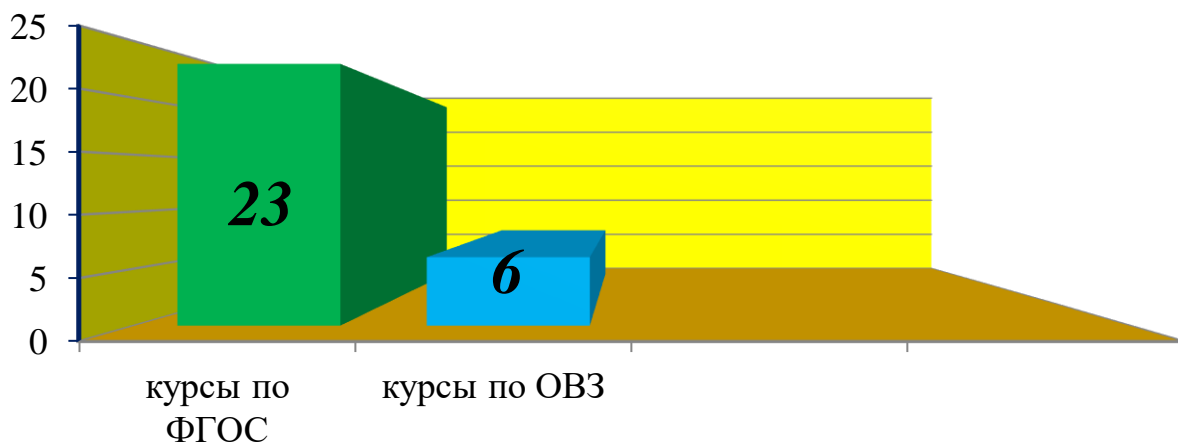
высшая квалификационная категория- 10 человек, первая- 10, соответствие занимаемой должности-3 педагога.



■ высшая категория
 ■ 1 категория
 ■ без категории

С целью создания оптимальных условий для успешной реализации образовательных программ дошкольного образования для детей с ОВЗ, в соответствии с ФГОС ДО необходимо иметь профессиональные кадры.

В связи с этим в ДОУ созданы необходимые условия для профессионального роста сотрудников: составлен план повышения квалификации и переподготовки педагогических работников, план аттестации педагогических кадров. Планомерная работа по курсовой подготовке позволила всем педагогам дошкольного учреждения повысить профессиональный уровень, получив дополнительные знания в обеспечении ФГОС в системе дошкольного образования, а так же изучить технологию организации сопровождения детей с ОВЗ в условиях реализации стандарта.



Деятельность детского сада по сопровождению воспитанников с ОВЗ невозможна без целенаправленной работы по методической поддержке и сопровождению педагогов на всех этапах развития их собственной профессиональной компетентности

Мониторинг условий реализации стандарта дошкольного образования показал, что в дошкольном учреждении имеется достаточная ресурсная база, которую необходимо сделать современной, учитывая, в том числе и потребности детей с ограниченными возможностями здоровья.

Сведения о наличии учебно-методической базы для детей с особыми образовательными потребностями(дидактические материалы, учебные пособия)

В ходе интегрированного обучения детям с ограниченными возможностями здоровья в ДОО предоставляются специальные условия обучения и воспитания в соответствии с потребностями ребенка и заключениями психолого-медико-педагогической комиссии. С учетом психофизиологических особенностей, обучающихся с ограниченными возможностями здоровья, разработаны индивидуальные учебные планы, включающие график обучения для данного лица, учебную нагрузку, сроки освоения им образовательных программ, уровень освоения образовательной программы.

Для ведения целенаправленной, эффективной образовательной деятельности в ДОО созданы необходимые условия. Имеется отдельная группа компенсирующей направленности для детей с ЗПР, кабинет учителя – дефектолога и учителя-логопеда. Материально-техническая база ДОО пополнилась необходимым оборудованием по федеральной программе «Доступная среда», в результате которой были приобретены: сенсорная комната, компьютеры для индивидуальной работы, сухой бассейн, световые модули для игр с песком, стеклянные мольберты, интерактивная доска и многое другое.

Описание кабинета логопеда:

В кабинете предусмотрено:

- рабочее место для логопеда
- места для занятий с детьми по микроподгруппам.
- рабочее место для индивидуальных занятий

Помещение кабинета условно поделено на зоны:

1. Зона методического, дидактического и игрового сопровождения.
2. Зона индивидуальной работы по коррекции речи.
3. Зона развития общей и мелкой моторики.
4. Сенсорная зона и зона релаксации.
5. Зона информации для родителей и воспитателей.

Описание кабинета дефектолога:

- Комплект массажных мячей
- Кресла-пуфы для снятия мышечного напряжения
- Тактильно-акустическая панель для массажирования пальцев рук и ладоней

- Комплект для игр с песком «Чудо-песочница», световой модуль для рисования с песком и аксессуарами, прозрачный мольберт для рисования
- Специализированная парта для детей с нарушениями опорно-двигательного аппарата
- Компьютер портативный в комплекте с предустановленным программным обеспечением
- Наборы методических материалов для коррекции и восприятия детей дошкольного возраста «Предметный мир в картинках»
- Методика диагностики и коррекции конструктивной деятельности
- Методика психолого-педагогической диагностики познавательного развития детей раннего (2-3-х лет). Методика Е.С. Стребелевой

Используются следующие программы обучения:

1. Подготовка к школе детей с задержкой психического развития. Часть 1-2. Под ред. С.Г.Шевченко. М., Школьная пресса, 2004г.
2. Примерная программа коррекционно-развивающей работы в логопедической группе для детей с ОНР. Нищева Н.В.2013.
3. Подготовка к школе детей с общим недоразвитием речи в условиях специального детского сада. Т.Б. Филичева, Г.В. Чиркина. М. 1991г.

Перечень диагностических методик.

1. Коненкова И.Д. Обследование речи дошкольников с ЗПР. Методика обследования речи ребёнка. Картинный и диагностический материал. Издательство «Гном», 2009 г.
2. Иншакова О.Б. Альбом для логопеда. М., 1998 г. Издательство «АРКТИ», 1998 г.
3. Батяева С.В., Савостьянова Е.В. Альбом по развитию речи. Альбом для самых маленьких. Москва «Росмен».2011г.
4. Володина В.С. Альбом по развитию речи. Москва «Росмен».2008г.
5. Старовойтова Ж.И., Костромина Е.А., Жданова Н.А., Лащёнова И.В., Желтышёва М.Н. Комплексное планирование для групп детей разноуровневого развития по программам М.А.Васильевой, В.В.Гербовой, Т.С.Комаровой; Е.А.Екжановой, Е.А Стребелевой; Т.Б.Филичевой, Г.В.Чиркиной. Издательство «Учитель», г. Волгоград, 2010 г.
6. Стребелева Е.А., Альбом «Психолого-педагогическая диагностика развития дошкольников» 2007г.
7. Романович О.А, Кольцова Е.П. Диагностика психофизических процессов и речевого развития детей с 3-7 лет (4 альбома). Москва, 2013г.
8. Соколова Ю. Тесты на интеллектуальное развитие детей с 3-7 лет (4 книги). Москва, 2003г.

Предметно-развивающая среда кабинета логопеда и дефектолога:

Зона методического, дидактического и игрового сопровождения

Она представлена рабочими столами, книжными шкапами, мольбертом для демонстрационных материалов и включает следующие разделы:

- **Документация логопеда и дефектолога:**
 - 1 Нормативные документы
 - 2 Личное дело на каждого ребёнка

- 3 Речевые карты
- 4 Годовой план
- 5 Перспективное планирование подгрупповых занятий
- 6 Календарное планирование подгрупповых занятий
- 7 Тетрадь взаимодействия с воспитателями
- 8 Индивидуальные тетради детей
- 9 Портфолио учителя-логопеда
- 10 Папка взаимодействия с родителями
- 11 Паспорт кабинета
- 12 Папка по самообразованию, повышению квалификации
- 13 Адаптированная образовательная программа МБДОУ № 13
- 14 Отчёт

• **Учебно-дидактический материал логопеда:**

Демонстрационный и раздаточный материал по формированию словаря, грамматического строя и развитию связной речи по лексическим темам.

- 1 Фишки- символы звуков
- 2 Кассы букв
- 3 Наборы мелких картинок по лексическим темам
- 4 Альбомы по развитию речи
- 5 Наборное полотно
- 6 Слоговые таблицы
- 7 Музыкальный плакат "Зоопарк"
- 8 Схемы для составления описательных рассказов.

Развивающие игры

1. Д/И «Четвертый лишний»
2. Игротека речевых игр
3. Развивающее лото «У кого какой малыш?»
4. Д/и «Назови одним словом»
5. Д/и «Разложи овощи и фрукты в вазу и корзину»
6. Развивающее лото по лексическим темам
7. Лото «Парочки» по лексическим темам
8. Игра «Кто это?»
9. Д/и "Чей домик"
10. Музыкальные инструменты
11. Д/и «Домашние птицы и их детеныши»
12. Д/и «Домашние и дикие животные, их детеныши»
13. Д/и «Скажи ласково»
14. Д/и «Скажи наоборот»
15. Д/и «Жадина»
16. Д/и «Один -много»
17. Д/и «Мамы и детки»

Методическая литература логопеда.

1. Алтухова Н.Г. Научитесь слышать звуки. – СПб, 1999.
2. Артикуляция звуков в графическом изображении. – М., 2000.

3. Бойкова С.В. Занятия с логопедом по развитию связной речи у детей 5-7 лет. – СПб: КАРО, 2007.
4. Бардышева Т.Ю. Моносова Е.Н. Логопедические занятия в детском саду. Старшая группа – М.: Издательство «Скрипторий 2003», 2012.
5. Волина В.В. Учимся играя. – М.: Новая школа, 1994.
6. Воробьёва Т.А. Составляем рассказ по серии сюжетных картинок. – СПб.: Издательский Дом «Литера», 2010.
7. Генинг М.Г. Воспитание у дошкольников правильной речи. – Чебоксары, 1976.
8. Глухов В.Б. Формирование связной речи детей дошкольного возраста с общим речевым недоразвитием. – М., 2004.
9. Диагностика нарушений речи у детей и организация логопедической работы в условиях дошкольного образовательного учреждения: сборник методических рекомендаций. – СПб: Детство – Пресс, 2002.
10. Жукова Н.С. Логопедия. – Екатеринбург, 1999.
11. Иншакова О.Б. Альбом для логопеда. – М., 2003.
12. Кирьянова Р.А. Комплексная диагностика и ее использование учителем-логопедом в коррекционной работе с детьми 5-6 лет, имеющими тяжелые нарушения речи. – СПб: Каро., 2002.
13. Колесникова Е.В. 500 игр для коррекционно-развивающего обучения (с 2-мя рабочими тетрадями). – Ярославль: Академия развития, 2000.
14. Комарова Л.А. Автоматизация звуков С,З,Ц,Ч-Щ, Л,Ль,Р,Рь в игровых упражнениях.- М. «Издательство «Гном» 2012. (8 книг).
15. Коноваленко В.В. Домашние тетради для закрепления произношения свистящих звуков [с], [з], звука [р], шипящих [ш], [ж], [щ], [ч] и звука [л].
16. Кравченко И.А. Игры и упражнения со звуками и словами. – М.: Гном – Пресса, 1999.
17. Крупенчук О.И. Научите меня говорить правильно. – СПб, 2001.
18. Лазаренко О.И. Артикуляционно-пальчиковая гимнастика.- М. «Айрис-Пресс», 2011.
19. Лопухина И.С. Логопедия, 550. – М., 1995.
20. Морозова И.А. Пушкарёва М.А. Подготовка к обучению грамоте. Конспекты занятий. Для работы с детьми 5-6 лет с ЗПР. – М. Издательство «Мозаика-Синтез». 2007.
21. Морозова И.А. Пушкарёва М.А. Подготовка к обучению грамоте. Конспекты занятий. Для работы с детьми 6-7 лет с ЗПР. – М. Издательство «Мозаика-Синтез». 2008.
22. Нищева Н.В. Система коррекционной работы в младшей логопедической группе для детей с общим недоразвитием речи. – СПб: Детство – Пресс, 2003.
23. Новоторцева Н.В. Рабочая тетрадь по развитию речи на звуки [р], [р']. – Ярославль: Академия развития, 1998.
24. Поваляева М.А. Справочник логопеда. – Ростов-на-Дону: Феникс, 2001.

25. Пожиленко Е.А. Артикуляционная гимнастика. – СПб: Каро, 2004.
26. Тырышкина О.В. Индивидуальные логопедические занятия. – Волгоград. Издательство «Учитель».2012.
27. Хрестоматия: «300 новых стихов к праздникам для детей». ООО «Издательство АСТ». Хрестоматия: «300 новых стихов к праздникам для детей». ООО «Издательство АСТ». 2008.

Методическая литература дефектолога.

1. Подготовка к школе детей с задержкой психического развития. Книга 1 /Под общей ред. С.Г. Шевченко. – М.: Школьная пресса, 2005. -96 с.
2. Подготовка к школе детей с задержкой психического развития. Книга 2: Тематическое планирование занятий /Под общей ред. С.Г. Шевченко. – М.: Школьная пресса, 2005. – 112 с.
3. Морозова И.А., Пушкарева М.А. Развитие элементарных математических представлений. Конспекты занятий. Для работы с детьми 4-5 лет с ЗПР. – М.: Мозаика-Синтез, 2007. -136 с.
4. Морозова И.А., Пушкарева М.А. Развитие элементарных математических представлений. Конспекты занятий. Для работы с детьми 5-6 лет с ЗПР. – М.: Мозаика-Синтез, 2007. -136 с.
5. Морозова И.А., Пушкарева М.А. Развитие элементарных математических представлений. Конспекты занятий. Для работы с детьми 6-7 лет с ЗПР. – М.: Мозаика-Синтез, 2007. -216 с.
6. Петерсон Л.Г.; Кочемасова Е.Е. Игралочка. Практический курс математики для дошкольников. Методические рекомендации. - М.: Ювента, 2010. - 223с.
7. Петерсон Л.Г.; Холина Н.П. Раз - ступенька, два - ступенька... Практический курс математики для дошкольников. Методические рекомендации. - М.: Ювента, 2010. - 254с.
8. Степанова Г.В. Занятия по математике для детей 5-6 лет с трудностями в обучении. - М. : ТЦ Сфера. 2010. - 128с.
9. Степанова Г.В. Занятия по математике для детей 6 - 7 лет с трудностями в обучении. - М. : ТЦ Сфера. 2010. - 128с.
10. Ерофеева Т.И.; Павлова Л.Н.; Новикова В.П. Математика для дошкольников. - М., Просвещение, 1992. - 190с.
11. Волина в. Задачи в стихах. - М., Знание, 1993
12. Михайлова З.А. Игровые занимательные задачи для дошкольников. - М., Просвещение, 1990.
13. Метлина Л.С. Математика в детском саду. - М., Просвещение, 1984.
14. Рахтерман Т.Д. Формирование представлений о времени у детей дошкольного возраста. М., Просвещение, 1982.
15. Максаков А. И; Тумакова Г. А. Учителю, играя. - М., Просвещение, 1992г.

16. Математика до школы: Пособие для воспитателей детских садов и родителей. - Смоленцева А.А., Пустовойт О.В. - Н. Новгород, 1996.
17. Чего на свете не бывает? Под ред. Дьяченко О.М., Агаевой Е.Л. - М. Просвещение, 1991.
18. Давайте поиграем. Математические игры для детей 5 - 6 лет. Под ред. Столяра А.А. - М. Просвещение, 1991.
19. Л.А. Венгер, Дьяченко О.М. Игры и упражнения по развитию умственных способностей у детей дошкольного возраста. - М. Просвещение, 1989.
20. Дидактические игры и упражнения по сенсорному воспитанию дошкольников. Под ред. Л.А. Венгер. - М. Просвещение, 1978.
21. В.А. Лапшин, Б.П. Пузанов Основы дефектологии. - М. Просвещение, 1990.
22. Развивающие игры с малышами до 3 лет. Составитель Т.В. Галанова. - Ярославль: Академия Развития. 1998.
23. Л.В. Черемошкина. Развитие памяти детей. - Ярославль: Академия Развития. 1996.
24. Л.Ф. Тихомирова. Развитие познавательных способностей детей. - Ярославль: Академия Развития. 1996.
25. Л.Ф. Тихомирова, А. В. Басов. Развитие логического мышления детей. - Ярославль: Гринго. 1995.

Практические пособия и технологии по формированию правильного звукопроизношения и фонематического восприятия

- 1 Теремкова Н.Э. «Логопедические домашние задания для детей 5-7 лет с ОНР» ООО «Издательство ГНОМ и Д» 2012.
- 2 Говорим правильно. О.С. Гомзяк. Москва 2007г Тетради № 1; 2; 3.
- 3 Говорим правильно. Серия «Мир дошкольника» «Книжный дом» 2004г 4 Логопед. Тетрадь Т.А. Ткаченко «Развитие фонематического восприятия и навыков звукового анализа» Изд. «Детство - Пресс» Санкт - Петербург
- 5 Н.С. Четверушкина «Слоговая структура слова» система коррекционных упражнений.
- 6 О.И. Крупенчук «Стихи для развития речи» Изд. «Детство - Пресс» Санкт - Петербург 2007г 4-бл
- 7 Домашняя тетрадь логопедическая Е.А. Азова; О.О. Чернова «Учим звуки» Изд. «ТЦ сфера» Р; РЬ
- 8 В.В. Коноваленко; С.В. Коноваленко «Домашняя тетрадь для закрепления произношения свистящих звуков» Москва «Гном - пресс» С; сь; з; зь; ц.
- 9 В.В. Коноваленко; С.В. Коноваленко «Домашняя тетрадь для закрепления произношения шипящих звуков» Москва «Гном - пресс» Ш; ж.

10 Ю.В. Гурин Веселые чистоговорки и логопедические игры. Развиваем речь. «Ученые утята» Санкт - Петербург Дом «Литра» 2010г Т; Ч.

11 Альбом дошкольника Л.А.Комарова Активизация звуков «С; З; Ц; Л; ЛЬ; Ш; Р» в игровых упражнениях. Санкт - Петербург Дом «Литра» 2009г

12 В.В.Коноваленко;С.В.Коноваленко Д/М по коррекции произношения звуков «Г; ГЬ; К; КЬ; Х; ХЬ» Пособие для логопедов. Москва «Гном - пресс»

13 Серия «Логопедические тетради» на звуки «Л; ЛЬ; С; СЬ; щ; Ч; З; ЗЬ; Ц» ООО «В.К. Докота» «Солнечные ступеньки»

Учебно-дидактический материал дефектолога Демонстрационный и раздаточный материал

1. Часы «Времена года, месяцы, дни недели, части суток
2. Плакат «Цифры»
3. Плакат «Части суток»
4. Плакат "Веселая азбука"
5. Плакат "Величина"
6. Плакаты "Сосчитай-ка"
7. Плакат "Состав числа"
8. Плоскостные геометрические фигуры
9. Геометрические тела
10. Резиновые и деревянные игрушки
11. Карандаши цветные
12. Карандаши простые
13. Линейки
14. Подносы для раздаточного материала
15. Счётные палочки
16. Пеналы «Цифры и знаки»
17. Материал для сравнения по величине
18. Счетный материал
19. Мелкие игрушки
20. Счетные карточки
21. Наборы фишек
22. «Засели домики»
23. Пирамидки(основные цвета)
24. Кубики(основные цвета)
25. Цифры (трафареты)
26. Наборы для развития мелкой моторики
27. Карточки (временные представления)

Зона подгрупповой работы с детьми оборудована:

- Наборным полотном, демонстрационным материалом
- Интерактивная доска.



- Магнитной доской с русской азбукой, набором символов для звукового анализа и синтеза.
- Магнитная доска с набором цифр.
- Учебный стол и стулья для детей
- Ручки, карандаши. Тетради.
- Наборы стимульных листов по темам



Зона индивидуальной коррекции речи и развития познавательных процессов.

- Зеркало настенное с подсветкой и занавеской
- Стол, стулья

- Набор зондов для постановки звуков, шпатель, ватные палочки, спирт, вата
- Демонстрационный материал с изображением артикуляционных упражнений
- Карточка по автоматизации и дифференциации звуков
- Логопедические тетради по автоматизации и дифференциации звуков
- Игры на развитие физиологического дыхания



- Пособия на развитие речевого дыхания
- Пособия и технологии по формированию правильного звукопроизношения и фонематического восприятия



Зона развития общей и мелкой моторики, развития графо-моторных навыков

- Картотека пальчиковых игр, упражнений для развития тонких движений пальцев и кистей рук, физминуток на все лексические темы.
- Картотека «Игровой массаж»
- Сухие бассейны (песок, косточки)



- Су-джок.
- Массажные мячи и колечки.
- Материалы для развития графических навыков детей.
- Ручки, карандаши. Тетради.
- Стимульные листы по темам



Сенсорная зона и зона релаксации:

Перечень оборудования

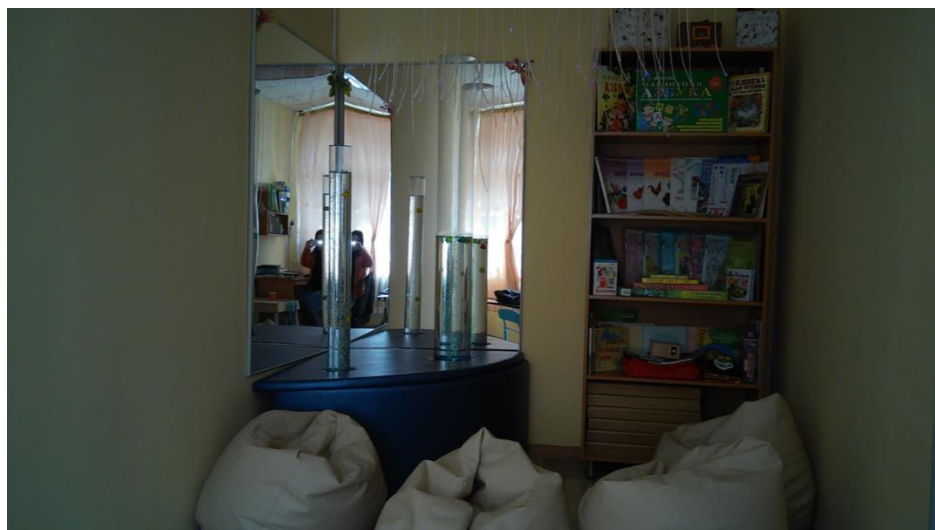
1. Сухой бассейн.



2. Напольные сенсорные дорожки.



3. Тактильные модули.
4. Световой столик мультикопир для рисования песком.
5. Музыкальный центр + набор дисков и музыка на дисках.
6. Набор тактильных мячиков.
7. Зеркальный уголок: воздушно-пузырьковые колонны с рыбками.
8. Зеркальный шар с приводом вращения.
9. Пуфы мягкие «груша»



10. Мягкие модули с наполнителем из поролона
11. Подвесной модуль на основе фиброоптического волокна: «Дождевая туча».



Зона информации для родителей и воспитателей представлена:

- Стендом «Советы специалистов» в коридоре и содержит сведения о развитии и коррекции речевой и мыслительной деятельности детей.
- Уголкем в группе

Сведения о наличии службы психолого-педагогического сопровождения

Модель психолого-педагогического сопровождения детей в детском саду представляет следующую деятельность:

С момента поступления детей с ОВЗ и детей-инвалидов в учреждение, с их семьями ведется тесная работа по «Алгоритму действий с детьми с ограниченными возможностями здоровья и детьми-инвалидами, посещающих ДОУ»

Ребенок с ОВЗ, поступивший в детский сад			
Первичная встреча с семьей, сбор информации о развитии ребенка, выяснение образовательного запроса			
Воспитатели Беседы, консультации, Создание комфортной для ребенка психологической среды в группе	Специалисты Первичные беседы, консультации, рекомендации, методическая помощь	Администрация ДОУ Заключение договора о взаимоотношениях между ДОУ и родителями (законными представителями)	Медработник ДОУ Первичные встречи, беседы, рекомендации по осуществлению индивидуального подхода к детям в соответствии с диагнозом в организации питания, организации

			режимных процессов в детском саду
Проведение углубленной диагностики различных сфер развития ребенка с ОВЗ или ребенка-инвалида (ПМПК ДОУ)	Создание условий для ребенка с ОВЗ или ребенка-инвалида во время его пребывания в учреждении		Составление графика приема лекарственных препаратов согласно заключению и рекомендациям лечащих врачей во время пребывания ребенка в ДОУ
Разработка образовательной программы для ребенка с ОВЗ или ребенка-инвалида			
Разработка индивидуального образовательного маршрута. Выбор образовательного содержания, видов помощи с учетом имеющихся нарушений у ребенка с ОВЗ или ребенка-инвалида			
Реализация образовательной программы и индивидуального образовательного маршрута ребенка с ОВЗ или ребенка-инвалида			
Проведение промежуточной аттестации, изменение (дополнение) содержания воспитательно-образовательной деятельности			
Анализ и дальнейшая реализация образовательной программы для ребенка с ОВЗ или ребенка-инвалида			
Итоговая диагностика различных сфер развития ребенка с ОВЗ или ребенка-инвалида			
Итоговая встреча с родителями (законными представителями), определение дальнейших форм работы с ребенком (рекомендации, советы, памятки, буклеты, консультации)			

На начальном этапе проводится первичная встреча с семьей с целью знакомства и сбора информации о развитии ребенка, выяснения образовательного запроса со стороны родителей.

В работу с детьми данной категории включаются сотрудники образовательного учреждения, администрация и специалисты ДООУ: заведующий, методист, медработник, воспитатели, учитель-логопед, учитель-дефектолог, музыкальный руководитель, которые способствуют созданию условий и благоприятного микроклимата в ДООУ, для облегчения адаптации детей с ОВЗ и детей-инвалидов, их успешной социализации. Осуществляют индивидуальный подход к детям при организации образовательного процесса. Воспитатели и специалисты проводят беседы с родителями, консультации, дают рекомендации, советы для оптимального развития и адаптации детей в обществе, а также оказание помощи всем членам семей, воспитывающих этих детей.

Администрация, заключает договора:

- между ДООУ и родителями (законными представителями) ребёнка, посещающего ДООУ;

- О психолого-медико-педагогическом обследовании и сопровождении.

Весь коллектив ДООУ способствует созданию специальных условий, предполагающих формирование адаптированной образовательной среды. Медработник осуществляет контроль за адаптацией детей с ОВЗ и детей-инвалидов к условиям ДООУ, отслеживает состояние их здоровья, самочувствие в течение дня, своевременность приема лекарственных препаратов, согласно заключению и рекомендациям лечащих врачей во время пребывания этих детей в ДООУ. Консультирует воспитателей и родителей (законных представителей), дает рекомендации по осуществлению индивидуального подхода к детям в соответствии с диагнозом в организации питания, организации режимных процессов в детском саду и дома.

Следующим этапом осуществляется углубленная психолого-педагогическая диагностика (мониторинг) всех сфер деятельности детей данной категории, эмоционально-волевой сферы, высших психических функций, речевого развития, интеллектуального развития. Результаты данного обследования выносятся на ПМПк учреждения с целью определения дальнейшего образовательного маршрута.

Далее проводится организационная работа по проектированию, разработке и утверждению образовательной программы для ребенка с ОВЗ или ребенка-инвалида. Учитывая возрастные и индивидуальные особенности ребенка, медицинские показатели, рекомендации ПМПк ДООУ, четко формулируются цели и задачи индивидуальной образовательной программы (обсуждается необходимость в дополнении или изменении учебного графика, определяются формы получения образования, режим посещения занятий, как подгрупповых, так и индивидуальных, дополнительные виды психолого-педагогического сопровождения, определение промежуточных и итоговых результатов и т.д.).

Далее педагогами и специалистами ДООУ разрабатываются индивидуальные образовательные маршруты на основе разработанной образовательной программы для конкретного ребенка с ОВЗ или ребенка-инвалида, учитывая общеобразовательную программу ДООУ. Данные индивидуальные образовательные маршруты включают содержание основных разделов базовой

программы, а также коррекционные направления для конкретного ребенка, рекомендованные специалистами учреждения.

Так как оптимальный вариант разработки и реализации индивидуальной образовательной программы для воспитанника составляет один или два или три года, корректировка содержания ее осуществляется на основе результатов промежуточной диагностики, проводимой в январе текущего учебного года, в мае в конце учебного года, в сентябре следующего учебного года. На основе анализа промежуточной диагностики, вносятся изменения и корректировки в индивидуальную образовательную программу для конкретного ребенка с ОВЗ или ребенка-инвалида.

В конце учебного года подготовительной к школе группы по итогам реализации индивидуальной образовательной программы в рамках психолого-медико-педагогического консилиума (ПМПк) проводится анализ итоговой диагностики различных сфер развития ребенка, обосновываются внесение корректировок, формулируются рекомендации с целью обеспечения преемственности в процессе индивидуального сопровождения ребенка с ОВЗ или ребенка-инвалида специалистами на следующем этапе его воспитания и обучения. А также проводятся итоговая встреча с родителями (законными представителями) для определения дальнейших форм работы с ребенком, педагогами и специалистами ДООУ даются рекомендации, советы, консультации, памятки.

При необходимости родители присутствуют при проведении педагогической диагностики. В конце учебного года по решению педагогического совета и согласию родителей дети-инвалиды направляются на ПМПк для уточнения программы обучения.

Таким образом, психолого-педагогическое сопровождение образовательного процесса в детском саду гарантирует формирование профессионального мастерства педагогов, психологической культуры родителей, а это в свою очередь разностороннее, полноценное развитие ребенка, формирование у него способности до уровня, соответствующего возрастным особенностям и требованиям современного мира.

Сведение о наличии договоров о сетевом взаимодействии, работе с социальными партнерами

Коллектив МБДОУ «Детский сад №13» г. Новозыбкова является открытой социально-педагогической системой, способной реагировать на изменения внутренней и внешней среды. Одним из путей повышения качества дошкольного образования мы видим в установлении прочных связей с социумом. Сотрудничество строится на договорной основе с определением конкретных задач по развитию ребенка. Развитие социальных связей ДООУ с культурными и образовательными учреждениями содействует духовному развитию и обогащению личности ребенка, установлению конструктивного взаимодействия с родителями. Одновременно процесс взаимодействия с социальными партнерами способствует росту профессионального мастерства всех специалистов детского сада.

Нашими социальными партнерами стали:

- семьи воспитанников
- МБОУ «Гимназия» г. Новозыбкова
- МБУК «Новозыбковская городская централизованная библиотечная система»
- МБУК «Новозыбковский краеведческий музей»
- МБУДО «Дом детского творчества» г. Новозыбкова

Ежегодно в ДОУ составляются план взаимодействия с семьями воспитанников, с учреждениями дополнительного образования, культуры и искусства по следующим направлениям:

- изучение воспитательских возможностей субъектов культурно-образовательного пространства и ДОУ
- информационно-просветительское обеспечение взаимодействия
- совместная деятельность воспитывающих взрослых и детей

В начале развития взаимодействия каждой стороне важно понять, что продуктивными делают отношения следующие личностные качества: открытость новому, гибкость, умение слушать и слышать других

Совместная деятельность и образование воспитывающих взрослых может инициироваться как со стороны ДОУ, так и со стороны учреждений дополнительного образования, институтов культуры и искусства